


Udskiftning af pc - enkeltbruger

Det forudsættes at:

- Den generelle vejledning er læst på hjemmesiden
- Der er taget en sikkerhedskopi af EDB-Brugsens database på den GAMLE PC (Programskal > BACKUP > UDFØR SIKKERHEDSKOPIERING > MARKER "Til hardisk, diskette eller USBdrev"). Denne sikkerhedskopi er gemt på den nye PC's harddiskdrev eller USB-drev (der er tale om en .ZIP-fil) f.eks. filen  database.zip

Ved udskiftning af PC skal flg. installeres på den nye pc:

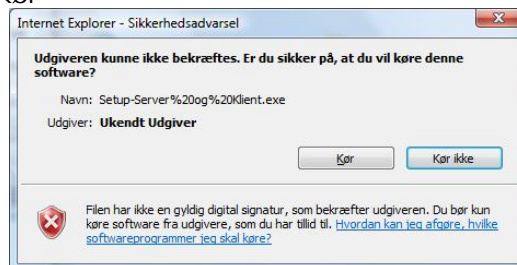
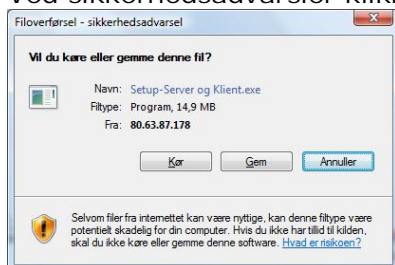
- 1) "Databaselæserprogrammet" MySQL.
- 2) EDB-Brugsens programmer

Installationen foregår fra EDB-Brugsens hjemmeside fra den nye enkeltbrugerPC:

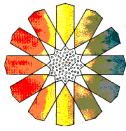
The screenshot shows the website's installation page. On the left, there are sections for 'Hent og læs vejledning inden du går i gang', 'Enkeltbruger installation', 'Flerbruger installation', 'Hjemmearbejdsplads', and 'Generelt'. On the right, there are sections for 'Installation', 'MySQL', 'Udskiftning af server', 'Programmer', and 'Ny computer i netværk'. A red arrow points from the 'Klik her for at installere MySQL' link in the 'Programmer' section to the 'Klik her for at installere MySQL' link in the 'Udskiftning af server' section.

Klik på linket [Klik her for at installere MySQL](#).

Ved sikkerhedsadvarsler klikkes "Kør"



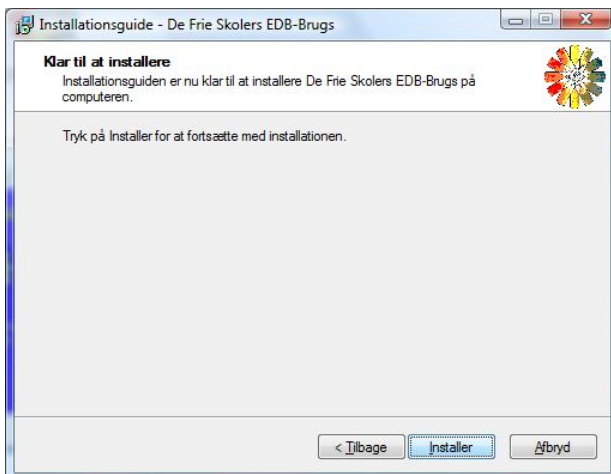
De Frie Skolers EDB-Brugs, amba



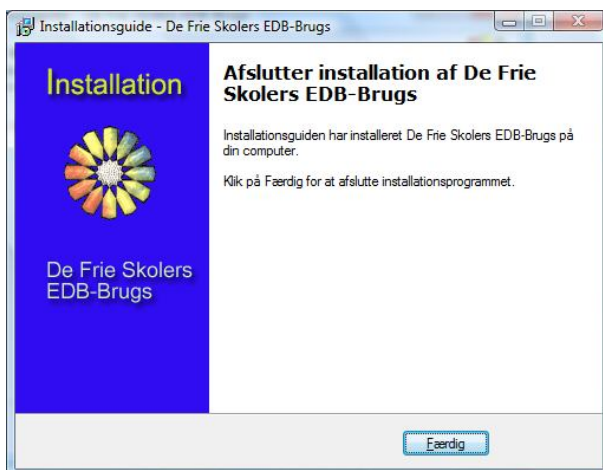
Installationen starter:



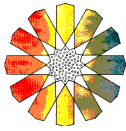
Klik knappen "Næste".



Klik knappen "Installer"



Når programmet er installeret klikkes knappen "Færdig". Nu er "databaselæserprogrammet" MySQL Server 5.0 installeret på den nye pc. Nu skal programmerne installeres:



Vend tilbage til hjemmesiden:

Installation af MySQL database og programmer
EDB-Brugsen har udarbejdet en række vejledninger i forbindelse med ny installation samt geninstallation, som du kan hente nedenfor.
Hvilken vejledning du skal læse inden du begynder, afhænger af installationstype.
Har du ikke anvendt EDB-Brugsens programmer før (ny bruger), skal du kontakte EDB-Brugsens konsulenter på telefon 62 61 43 54.

Vejledninger - inden du går i gang

Hent og læs vejledning inden du går i gang
Nedenfor kan hentes vejledning i pdf, der nærmere beskriver de forskellige installationer, der kan foretages.
Den generelle vejledning om sikkerhed m.m. bør altid læses.

Enkeltperson installation

- Ny installation
- Udsiftning af pc

Flerbruger installation

- Ny installation
- Udsiftning af server
- Udsiftning af pc eller ny arbejdsplads
- Fra enkeltperson til flerbrugersystem

Hjemmearbejdsplads

- Ny installation

Generelt

- Sikkerhed, system optimering, firewall, antivirus m.m.

Linux brugere
Brugere der anvender Linux systemer (Debian, Ubuntu m.m.) skal kontakte EDB-Brugsens konsulenter forinden installation påbegyndes.

Support
<http://80.63.87.178:9080/installation/WebInstall.exe>

Installation

MySQL
MySQL er navnet på den database som EDB-Brugsens programmer anvender.

Udsiftning af server
Ved udsiftning af server, skal MySQL databasen installeres med installationsprogrammet, der kan hentes nedenfor.
Programmer kan du enten overføre fra den gamle server eller installere på ny - se under programmer nedenfor.
Inden du begynder installation på den nye server, anbefales det at læse vejledningen "Installation på server".

[Klik her for at installere MySQL](#)

Programmer

Installation af programmer
Neden kan hentes et program der anvendes til at installere EDB-Brugsens programmer.
MySQL skal være installeret forinden du installerer programmer.
[Klik her for at installere programmer.](#)

Ny computer i netværk
Ved ny computer eller udsiftning af en eksisterende computer i et lokalt netværk, skal der ikke foretages nogen installation.
Fra den nye computer skal der blot oprettes en genvej til programmet Brugs.exe på serveren. Denne genvej placeres på den nye computers skrivebord.

Klik på linien [Klik her for at installere programmer.](#)

Ved sikkerhedsadvarsler klikkes "Kør":

Filoverførsel - sikkerhedsadvarsel

Vil du køre eller gemme denne fil?

Navn: WebInstall.exe
Filtype: Program, 1,52 MB
Fra: 80.63.87.178

Kør Gem Annuller

Selvom filer fra internettet kan være nyttige, kan denne filtype være potentielt skadelig for din computer. Hvis du ikke har tillid til kilden, skal du ikke køre eller gemme denne software. [Hvad er risikoen?](#)

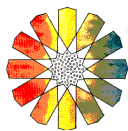
Internet Explorer - Sikkerhedsadvarsel

Udgiveren kunne ikke bekræftes. Er du sikker på, at du vil køre denne software?

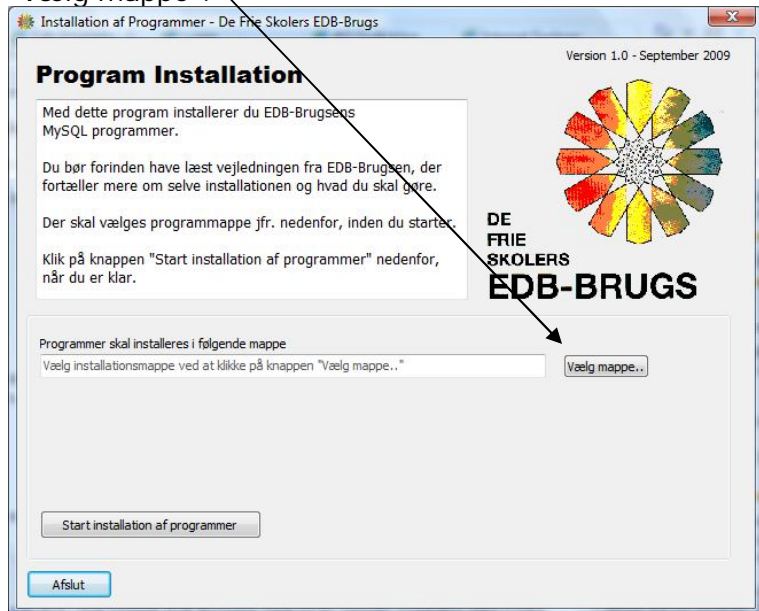
Navn: WebInstall.exe
Udgiver: Ukendt Udgiver

Kør Kør ikke

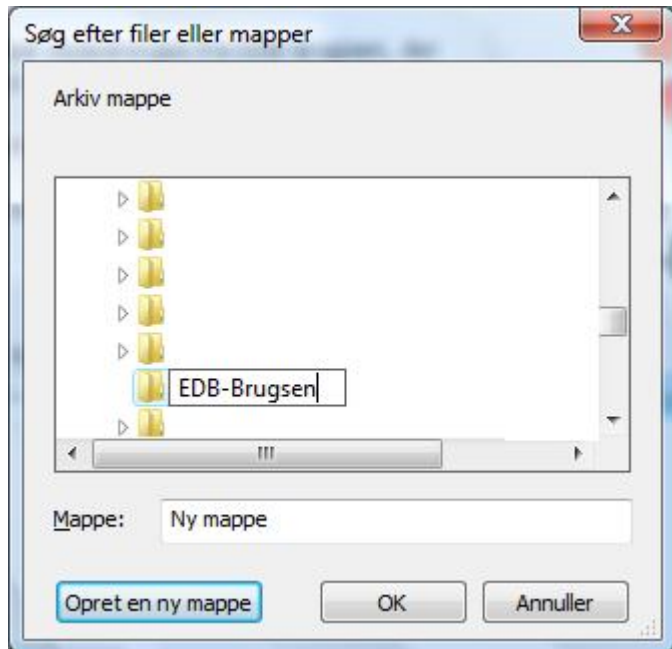
Filen har ikke en gyldig digital signatur, som bekræfter udgiveren. Du bør kun køre software fra udgivere, som du har tillid til. [Hvordan kan jeg afgøre, hvilke softwareprogrammer jeg skal køre?](#)



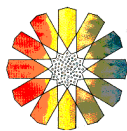
Installationsprogrammet starter og der vælges en installationsmappe ved hjælp af knappen "Vælg mappe":



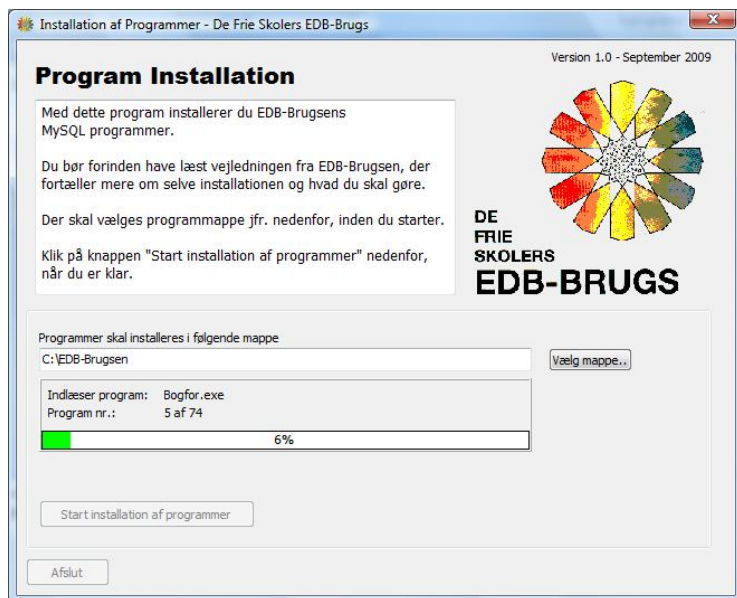
Det anbefales at oprette en ny mappe "EDB-Brugsen" på C-drevet:



Opret og navngiv den nye mappe "EDB-Brugsen" og klik knappen "OK".

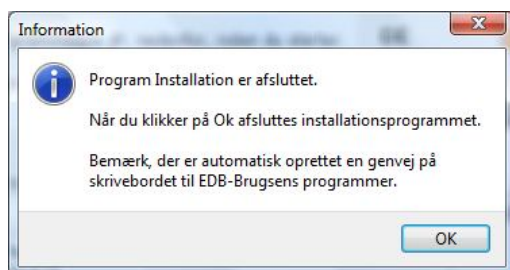


Kontrollér at programmerne installeres i den nyoprettede mappe (Her C:\EDB-Brugsen) og klik knappen "Start installation af programmer"

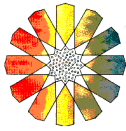


EDB-Brugsens programmer installeres.

Installationen afsluttes med denne dialogboks:



Klik på knappen "OK"

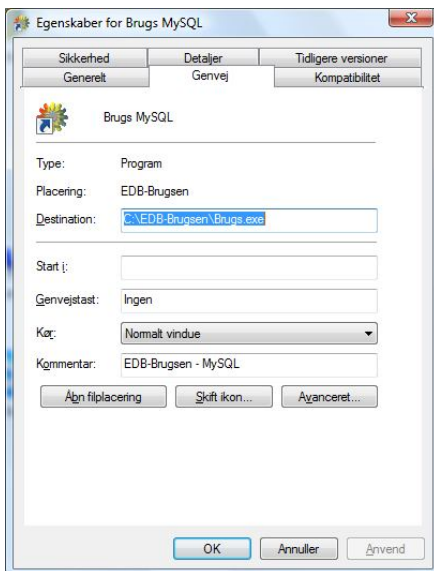


Der oprettes automatisk et genvejsikon på computerens skrivebord:

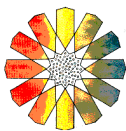


”Databaselæserprogrammet” og EDB-Brugsens programmer er nu installeret på den nye PC. Nu skal databasen genindlæses:

Højre/modsatklik på ovenstående genvejsikon og vælg menupunktet ”Egenskaber”:



Klik på knappen ”Åbn filplacering”. Nu vises EDB-Brugsens programmappe med programfilerne:

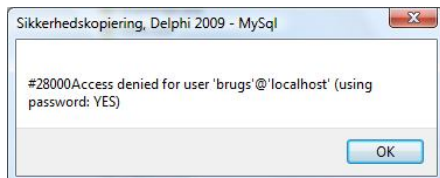


Navn	Ændringsdato	Type	Størrelse
AnlagsKart.exe			
Betal.exe			
Billedgalleri.exe			
Bogfor.exe			
Bogop.dll			
borIndmm.dll			
BRUGS.EXE			
Budget.exe			
Dan.exe			
dbrt1100.bpl			
dbrt1120.bpl			
Debdata.dll			
Debitor.exe			
Delphimm.dll			
Donna.exe			
Dosudl.exe			
Ebevis.dll			
Fakdata.dll			
Faktura.exe			
Findpost.exe			
FlereDataSat.exe			
Forendata.dll			
Forening.exe			
Forenoko.exe			
ftp.exe			
Getfelt.exe			
Hold.exe			
Holddata.dll			
Indstillinger.exe			
Kalender.exe			
Kara.exe			
Kardata.dll			
Karelev.exe			
Karhold.exe			
Karlist.dll			
Kartotek.exe			
Kplan.exe			
Log.exe			
Menighed.exe			
Monni.exe			
Monnidata.dll			
Monnijour.dll			
MultiMail.exe			
Note.exe			
opsat.exe			
Overfoer.exe			
PBS.dll			
Pensa.dll			
Persondata.dll			
Protokol.exe			
Rapport.exe			
Ratedata.dll			
Regn2.dll			
Regn3.dll			
Regndata.dll			
RssBrugs.exe			
rt1100.bpl			
rt1120.bpl			
Skema.exe			
Skoko.exe			
Skopi2.exe			
Sqlkey.dll			
Sqlkey2.dll			
Stamdata.exe			
Stamsoeg.exe			
Support_EDB_Brugs.exe			
Tilbagemeld.exe			
Tilbagemh.exe			
vc1100.bpl			
vc1120.bpl			
vcldb100.bpl			
vcldb120.bpl			
VersInfo.exe			
Varer.exe			

find filen "Skopi2" (.exe) og

kør denne:

Ignorer fejlmeddelelser:

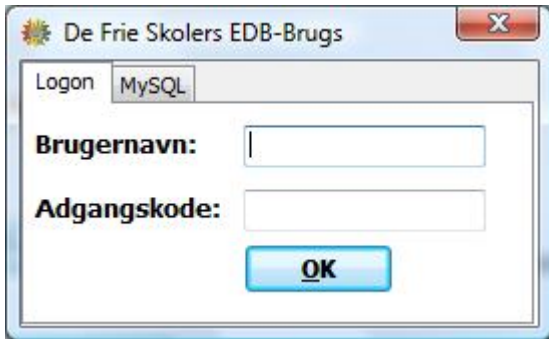
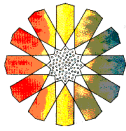


Klik knappen "OK" ved fejlmeddelelser indtil dette logonbillede

fremkommer:



Slet navnet i feltet "Brugernavn":



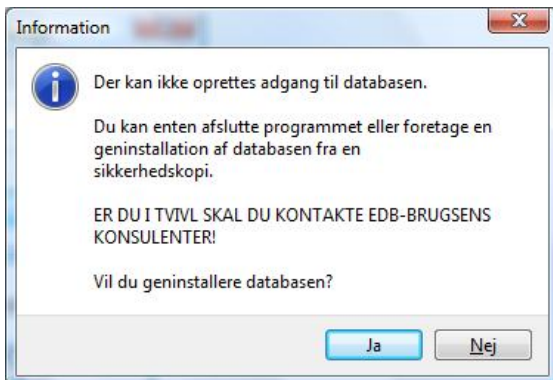
Klik på "OK":

Ignorer eventuelle fejl-dialogbokse, (kommer da databasen er tom) eks:

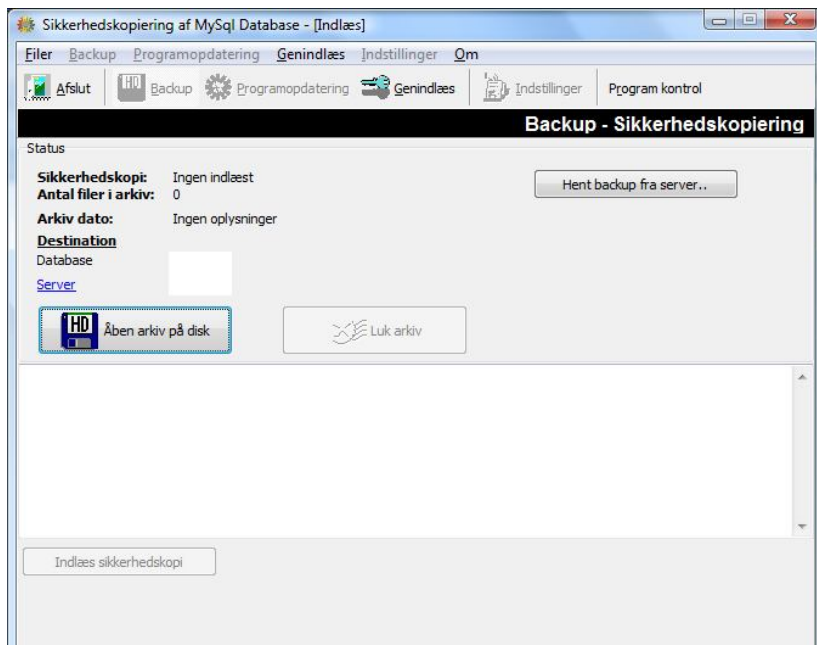
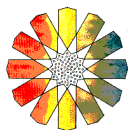


Klik på knappen "OK"

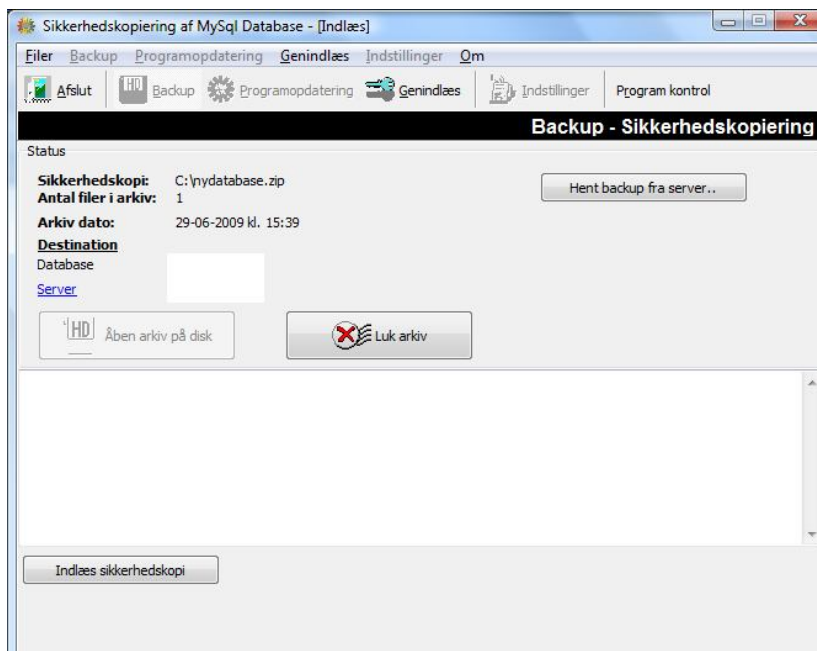
Nu ses denne dialogboks:



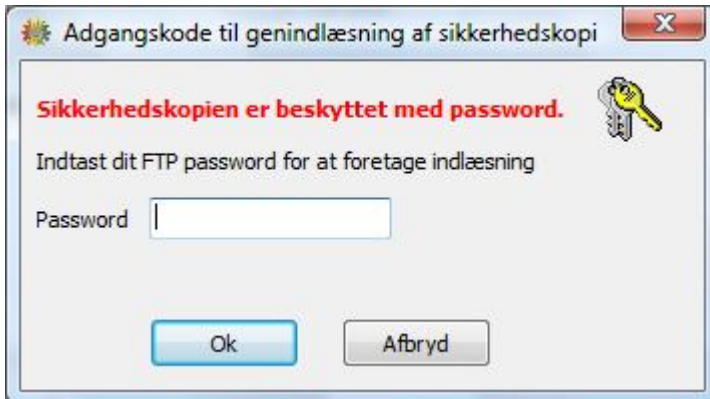
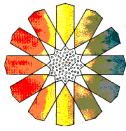
Klik på knappen "Ja":



Klik på knappen "Åben arkiv på disk". Find og markér sikkerhedskopien (eks.  database.zip) fra EDB-Brugsen:

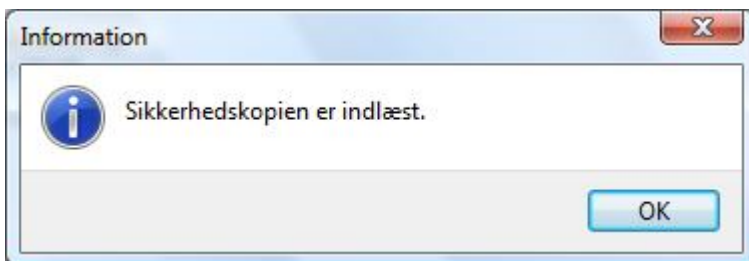


Klik på knappen "Indlæs sikkerhedskopi". Sikkerhedskopien kan være gemt med en sikkerhedskode/password. Denne kode er oplyst af EDB-Brugsen (typisk den 6-cifrede skolekode):



Indtast den oplyste kode og klik "OK".

Sikkerhedskopien indlæses:



Afslut med klik på knappen "OK"

Geninstallationen er nu udført, og der kan logges på EDB-Brugsen fra genvejen på skrivebordet og indtastes brugernavn og adgangskode som tidligere.

