


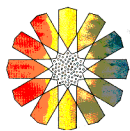
Fra enkeltbrugersystem til flerbruger

Denne vejledning henvender sig til brugere der har en enkeltbrugerinstallation, men ønsker at en netværksinstallation, hvor flere brugere (KlientPC'ere) har mulighed for at anvende EDB-Brugsens programmer i et netværk.

Det anbefales at læse vejledningen igennem inden der foretages nogen installation!

Det forudsættes at:

- Den generelle vejledning er læst. Det anbefales også at læse vejledningen "Tekniske installationstips"
- Der er taget en sikkerhedskopi af EDB-Brugsens data på den nuværende enkeltbrugerPC til indlæsning i flerbrugerinstallationen. Denne sikkerhedskopi er gemt på et USB-drev eller et fællesdrev (der er tale om en .ZIP-fil) f.eks. filen  database.zip
Enkelte brugere har flere databaser (datasæt). De skal alle sikkerhedskopieres til genindlæsning på flerbrugerinstallationen
- Der er oprettet et fællesdrev (eks. "S:\") på samtlige klient-PC'er, der skal være nye EDB-Brugs arbejdspladser (KlientPC'ere) i netværket.
- Alle brugere på klienterne har fulde rettigheder til at læse, skrive og rette i de filer der installeres
- Enkeltbrugeren benytter IKKE EDB-Brugsens programmer, mens dette arbejde står på
- Serveren har adgang til port 3306 – "MySQL-porten" – ellers kan klienterne ikke kommunikere/udveksle data med serveren
- Serveren har Internetadgang, og enten mus/tastatur/skærm – alternativt en rdp-adgang (remote desktop) fra en klient-PC.
- Ingen antivirus eller firewalls blokerer filudvekslingen mellem klient og server.
- Der er tale om en Windowsserver med selvstændig CPU – et fildelingsmedie som f.eks. en fælles filserver eller harddisk kan IKKE anvendes.

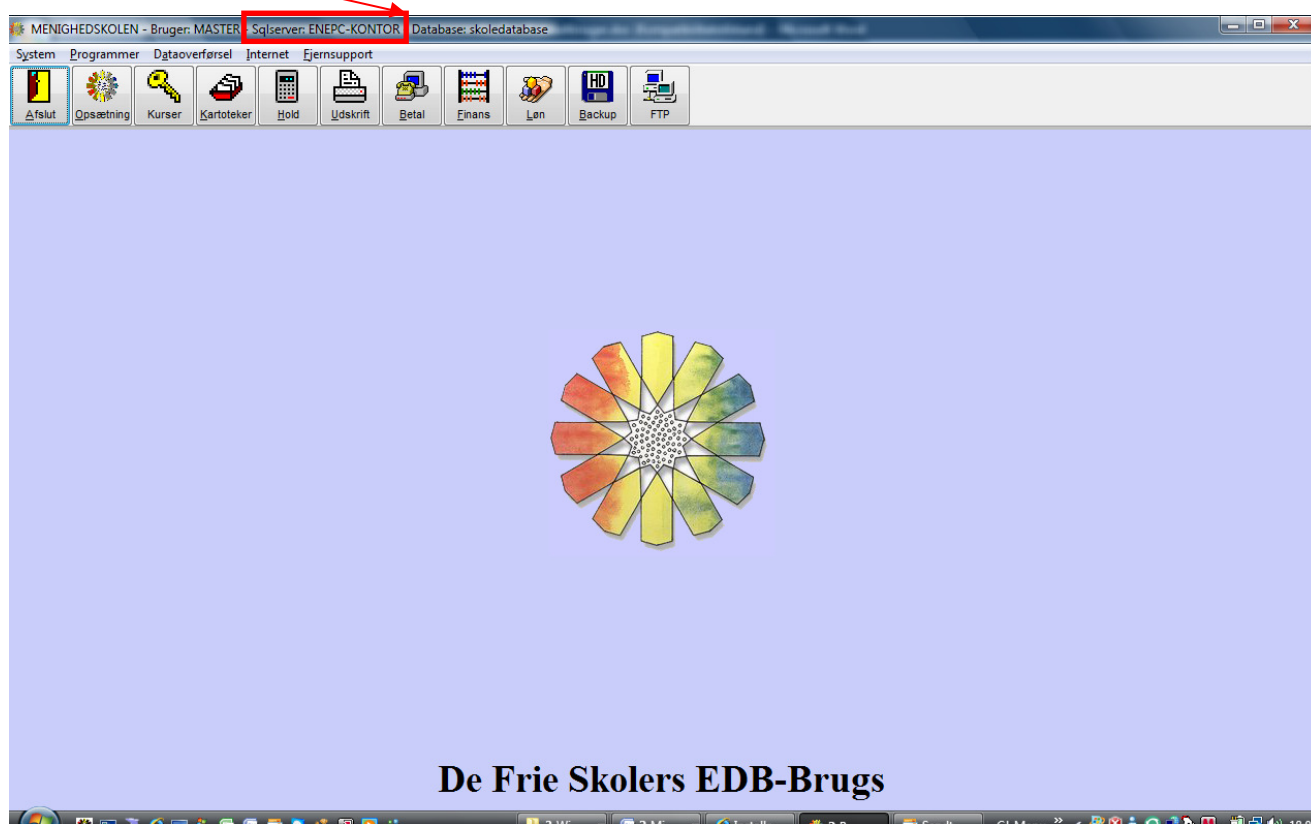


Forberedelse

Afsnittet "forberedelse" fortæller om hvordan enkeltbrugerinstallationen er i dag. Når flerbrugerinstallationen er fuldført, er dette afsnit sammenligningsgrundlaget for om installationen er foretaget korrekt. Derfor anbefales det at læse dette afsnit grundigt igennem og gøre sig notater om den nuværende enkeltbrugerinstallation.

NOTAT 1 – Hvad hedder SQL-serveren i dag?

I den bestående enkeltbrugerinstallation logges først på EDB-Brugsen. Dette for at se hvad den nuværende SQL-server hedder:



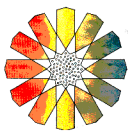
I EDB-Brugsens Programskal, står oplysninger om "Sqlserveren" i Windows titellinie

Sqlserveren hedder f.eks. som ovenover "ENEPC-KONTOR". Dette er navnet på den **enkelstående computer** EDB-Brugsen er installeret på.

Ved overgangen til en flerbrugerinstallation er sqlserveren **serverens** computernavn.



Notér hvad sqlserveren hedder i den nuværende enkeltbrugerinstallation. Når flerbrugerinstallationen er foretaget, skal dette navn være serverens computernavn.



Hvor er datafilerne placeret på den nuværende enkeltbrugerinstallation?

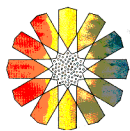
I den nuværende enkeltbrugerinstallation er datafilerne placeret lokalt på enkeltbrugerens systemdrev (oftest C:\) i mappen MySQL\MySQL Server 5.0\data\databasenavn*.*., eventuelt under mappen "Programmer" (en mappe som i Windows Vista® ofte hedder "Program Files")





*Notér hvor datafilerne er placeret i den nuværende enkeltbrugerinstallation.
Når flerbrugerinstallationen er foretaget benyttes systemdrevet ikke længere, men
derimod fællesdrevet (eksempelvis "S:\").*

OBS: DATAFILERNE MÅ IKKE KOPIERES – de bliver oprettet ved indlæsning af sikkerhedskopien senere!



Notat 3 - Hvor er programfilerne placeret på den nuværende enkeltbrugerinstallation?

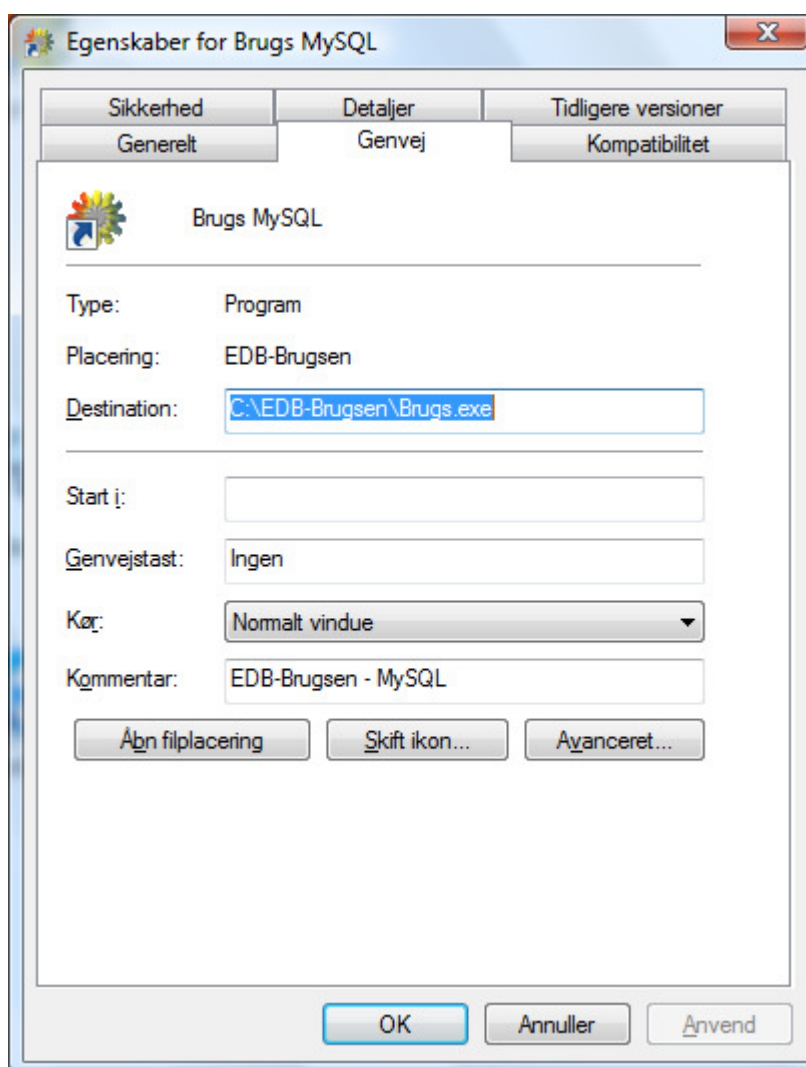
Programmerne på enkeltbrugerPC'en er placeret lokalt (systemdrevet, oftest C-drevet). I en flerbrugerinstallation skal disse programfiler installeres på det netop oprettede fællesdrev (f.eks. S-drevet). På den måde anvender samtlige klientPC'ere de samme programfiler. Disse programfiler opdateres automatisk når man logger på EDB-Brugsens programmer. På den måde kan man være sikker på, at alle klientPC'ere i et flerbrugersystem altid er opdateret.

På skrivebordet findes en genvej til filen "Brugs(.exe)" som er EDB-Brugsens opstartsfil.

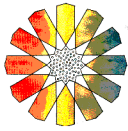


Notér hvor programfilerne er placeret i den nuværende enkeltbrugerinstallation ved at højre/modsatklikke på genvejsikonet – og vælge menupunktet "Egenskaber":

Højre/modsatklik på
dette genvejsikon og
vælg menupunktet
"Egenskaber"



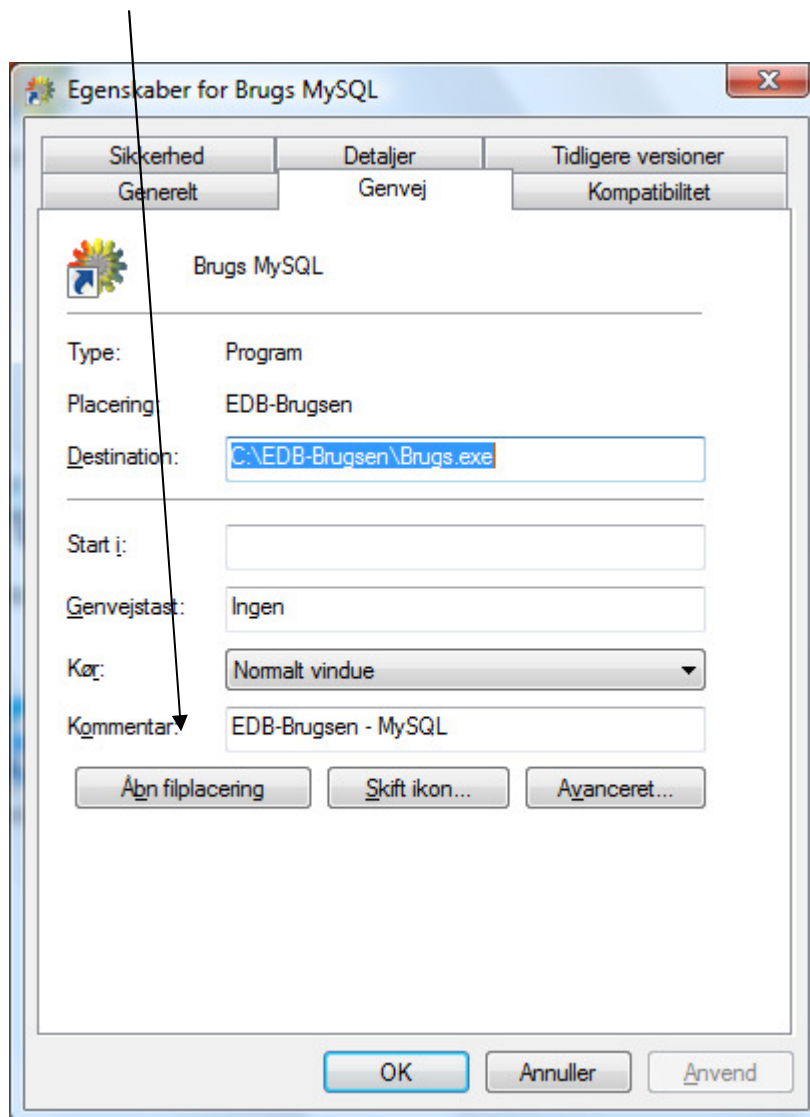
Luk IKKE denne dialogboks ned! Den skal bruges nu!

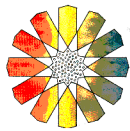


Installation

1) Programfilerne kopieres fra enkeltbrugerPC'en til fællesdrevet:

Klik knappen "Åbn filplacering"



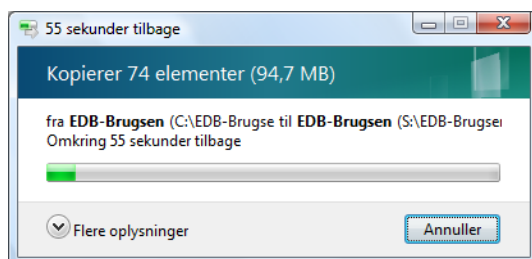


Nu ses alle programfiler fra den nuværende genvej:

Navn	Ændringsdato	Type	Størrelse
AnlagsKart.exe			
Betal.exe			
Billedgalleri.exe			
Bogfor.exe			
Bogop.dll			
borIndmm.dll			
BRUGS.EXE			
Budget.exe			
Dan.exe			
dbrt1100.bpl			
dbrt1120.bpl			
Debdata.dll			
Debitor.exe			
Delphimm.dll			
Donna.exe			
Dosudl.exe			
Ebevis.dll			
Fakdata.dll			
Faktura.exe			
Findpost.exe			
FlereDataSat.exe			
Forendata.dll			
Forening.exe			
Forenoko.exe			
ftp.exe			
Getfelt.exe			
Hold.exe			
Holddata.dll			
Indstillinger.exe			
Kalender.exe			
Kara.exe			
Kardata.dll			
Karelev.exe			
Karhold.exe			
Karlist.dll			
Kartotek.exe			
Kplan.exe			
Log.exe			
Menighed.exe			
Monni.exe			
Monnidata.dll			
Monnijour.dll			
MultiMail.exe			
Note.exe			
opsat.exe			
Overfoer.exe			
PBS.dll			
Pensa.dll			
Persondata.dll			
Protokol.exe			
Rapport.exe			
Ratedata.dll			
Regn2.dll			
Regn3.dll			
Regndata.dll			
RssBrugs.exe			
rt1100.bpl			
rt1120.bpl			
Skema.exe			
Skoko.exe			
Skopi2.exe			
Sqlkey.dll			
Sqlkey2.dll			
Stamdata.exe			
Stamsøeg.exe			
Support_EDB_Brugsen.exe			
Tilbagemeld.exe			
Tilbagemh.exe			
Varer.exe			
vcl100.bpl			
vcl120.bpl			
vcldb100.bpl			
vcldb120.bpl			
VersInfo.exe			

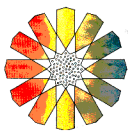
- Markér alle programfiler (tastekombinationen [Ctrl]+[a] – herved markeres alle filer.)
- Kopiér alle de markerede programfiler (tastekombinationen [Ctrl] + [c])
- Markér fællesdrevet (f.eks. "S:\") og opret mappen "EDB-Brugsen".
- Sæt filerne ind i denne mappe (tastekombinationen [Ctrl] + [v])
(OBS - vær påpasselig med at gå ind i den nyoprettede mappe, inden filerne sættes ind)

Nu kopieres programfilerne:



Husk placeringen af det nye programbibliotek på fællesdrevet.

Nu skal "databaselæserprogrammet" MySQL Server 5.0 installeres DIREKTE på serveren – forlad enkeltbrugermaskinen/klient-PC'en. Hvis der ikke er mus og skærm på serveren, kan en RDP (Remote Desktop) adgang også bruges, såfremt serveren også har Internetadgang.



2) "Databaselæserprogrammet" MySQL Server, skal nu installeres på server-PC'en.

- Internettet startes op på serveren.
- Find installationssiden 80.63.87.179/installation
- Klik på linket "Find min servers computernavn" [Find min servers computernavn](#)
Ignorer eventuelle sikkerhedsadvarsler ved at klikke "Kør" eller "Run" – eventuelt flere gange.
- Programmet fortæller, hvad din servers computernavn er, eksempelvis:



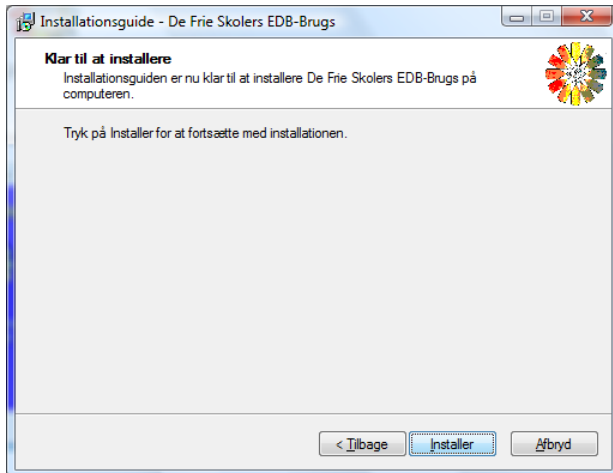
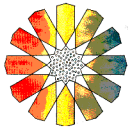
Notér computernavnet

- Klik på linket "Klik her for at installere MySQL" [Klik her for at installere MySQL](#)
Ignorer eventuelle sikkerhedsadvarsler ved at klikke "Kør" eller "Run" – eventuelt flere gange.

Installationen starter:



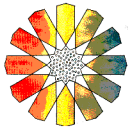
Klik knappen "Næste".



Klik knappen "Installer"

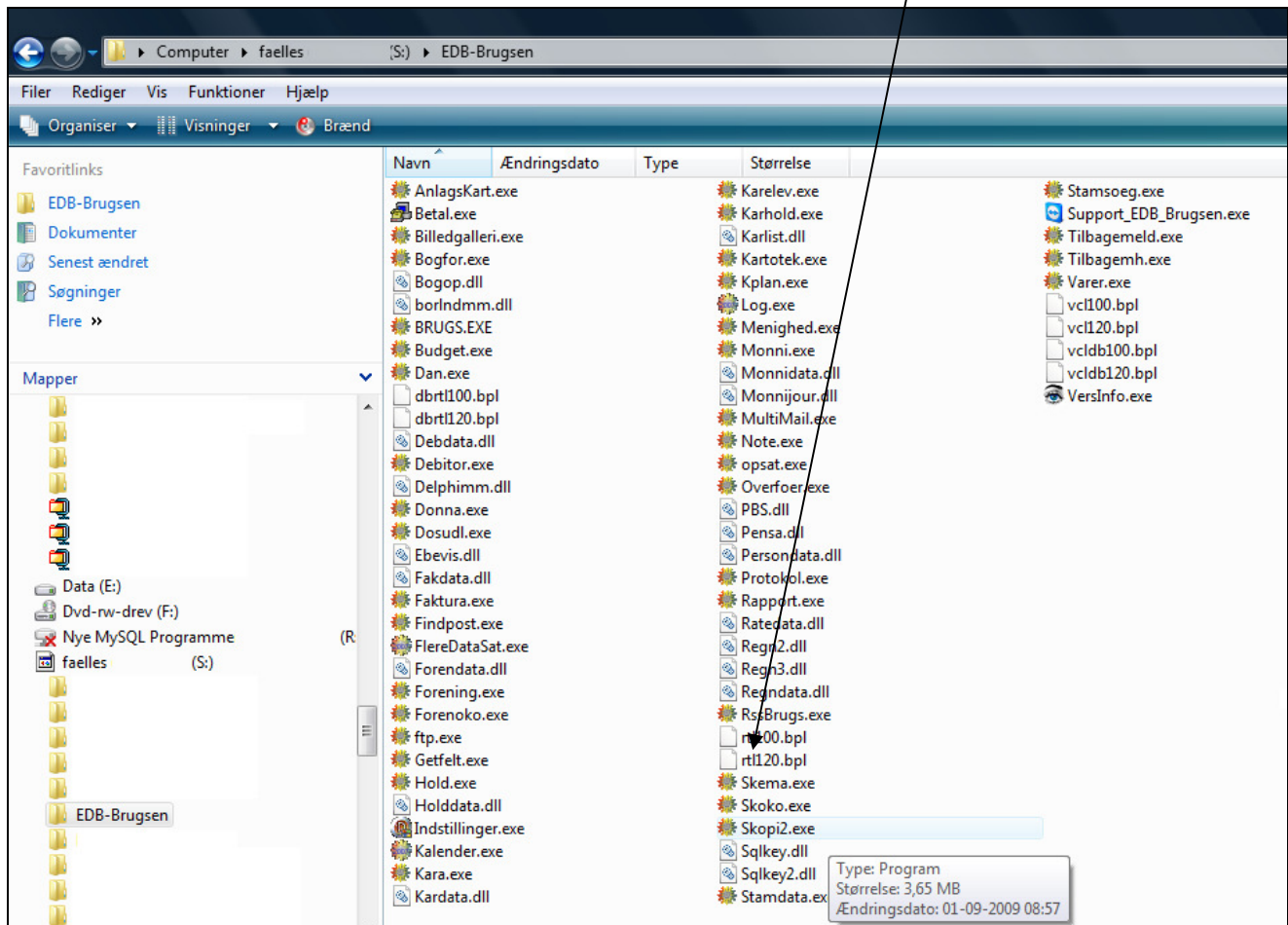


Når programmet er installeret klikkes knappen "Færdig". Nu er "databaselæserprogrammet" MySQL Server 5.0 installeret på server-pc'en. Server-PC'en forlades og sluttelig skal databasen (sikkerhedskopien) genindlæses fra klient-PC'en



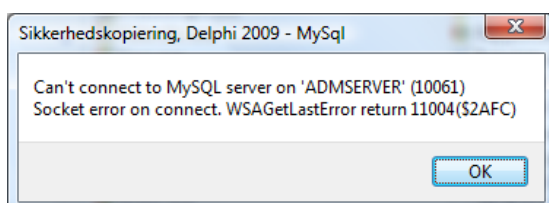
3) Sikkerhedskopien genindlæses på klientPC'en.

Fra klientPC'en findes filen "skopi2(.exe)" i det programbibliotek på fællesdrevet (det programbibliotek som tidligere blev kopieret (her drev-S). Find denne fil via Stifinder:

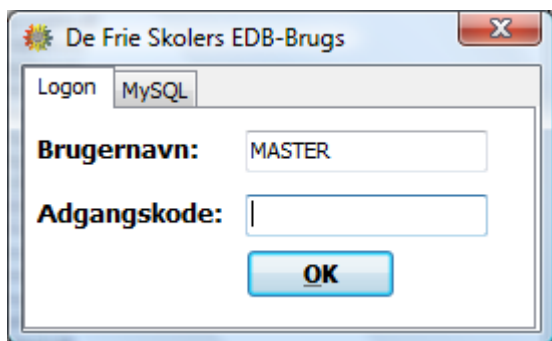
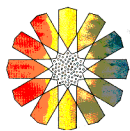


Kør filen "skopi2(.exe)". OBS Bemærk filen skal køres fra FÆLLESDREVET!

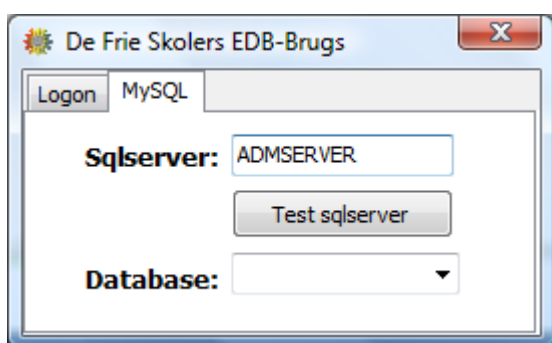
Ignorer fejlmeddelelser:



Klik knappen "OK" ved fejlmeddelelser indtil dette logonbillede fremkommer:

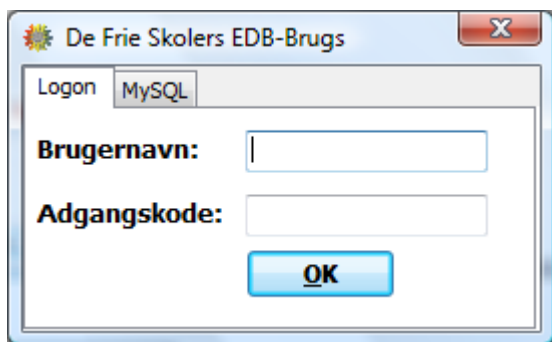


Slet navnet i feltet "Brugernavn" (her MASTER) og vælg dernæst fanebladet "MySQL":



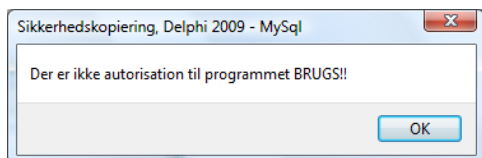
Skriv computernavnet på server-PC'en i feltet "Sqlserver" (her ADMSERVER) (OBS - det computernavn på serveren der tidligere blev undersøgt/noteret)

Vælg igen fanebladet "Logon" - vær sikker på at feltet "Brugernavn" er tomt



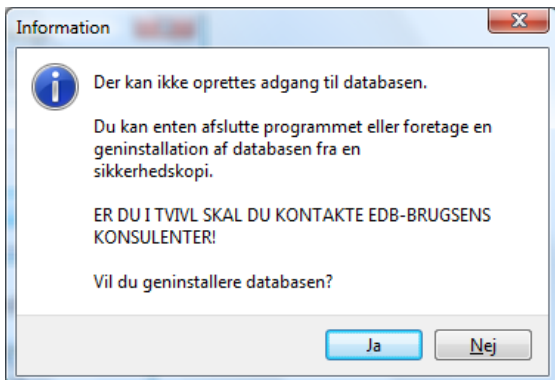
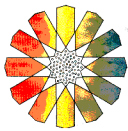
Klik på "OK":

Ignorer eventuelle fejl-dialogbokse, (kommer da databasen er tom) eks:

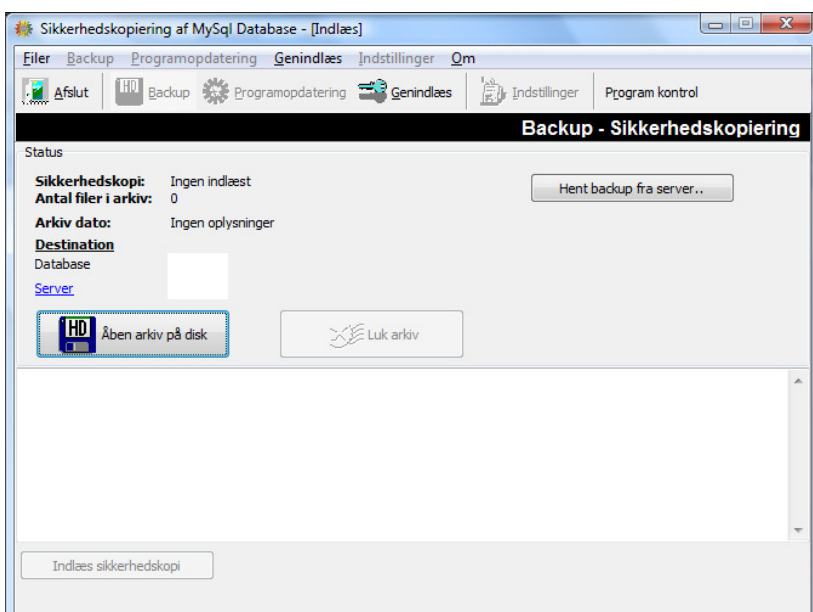



Klik på knappen "OK"

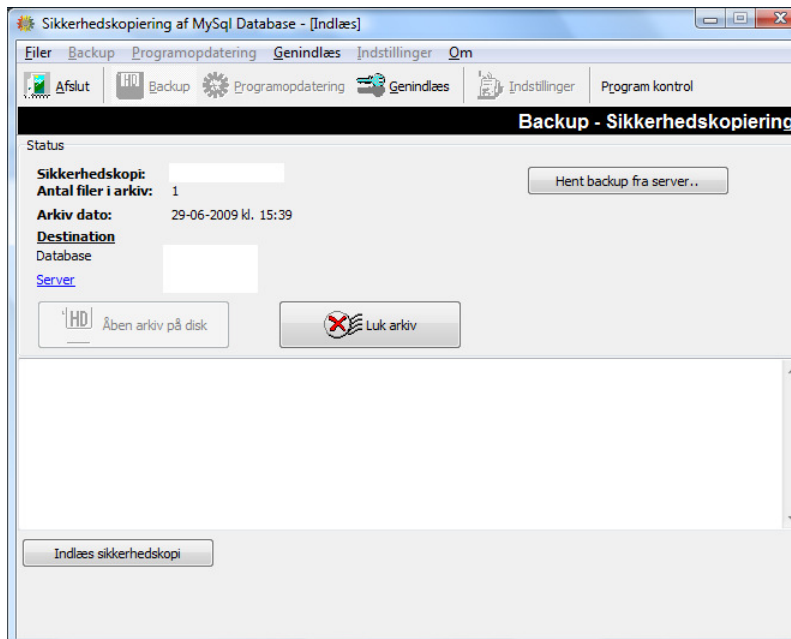
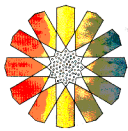
Nu ses denne dialogboks:



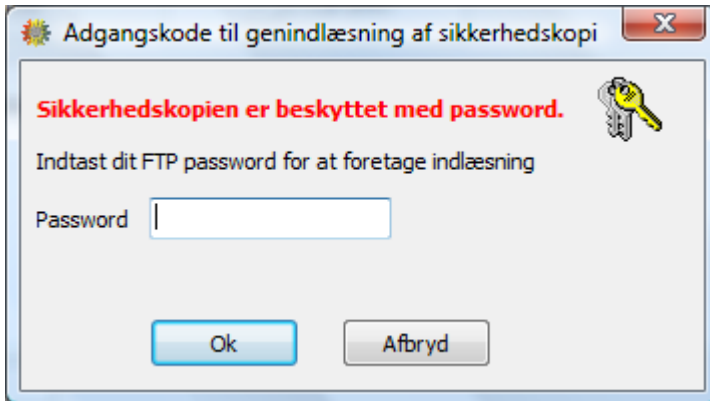
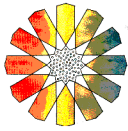
Klik på knappen "Ja":



Klik på knappen "Åben arkiv på disk". Find og markér sikkerhedskopien (eks.  database.zip) fra den sikkerhedskopi, der blev dannet fra enkeltbrugerinstallationen:

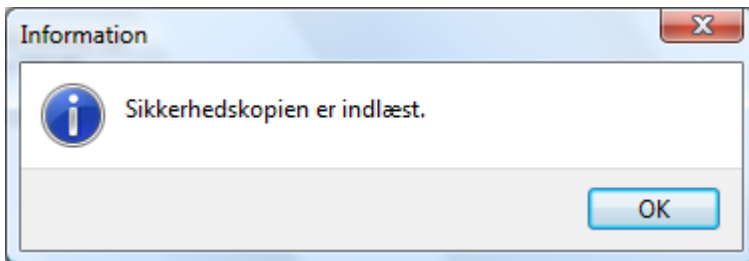


Klik på knappen "Indlæs sikkerhedskopi". Sikkerhedskopien kan være gemt med en sikkerhedskode/password. Denne kode er oplyst af EDB-Brugsen (typisk den 6-cifrede skolekode):

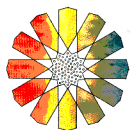


Indtast den oplyste kode og klik "OK".

Sikkerhedskopien indlæses:



Afslut med klik på knappen "OK"



4. Kontrol af den nye flerbrugerinstallation

Installationen fra enkeltbruger til flerbruger er nu udført. Nu skal det kontrolleres at installationen er foretaget korrekt.

KlientPC'ens genvej til EDB-Brugsens programmer (Brugs(.exe) skal tilpasses fra det tidligere programbibliotek (SYSTEMDREVET, oftest "C:\") til samme fil på FÆLLESDREVET (her i eksemplet "S:\")

Først skal EDB-Brugs-genvejen på klientPC'ens skrivebord rettes.



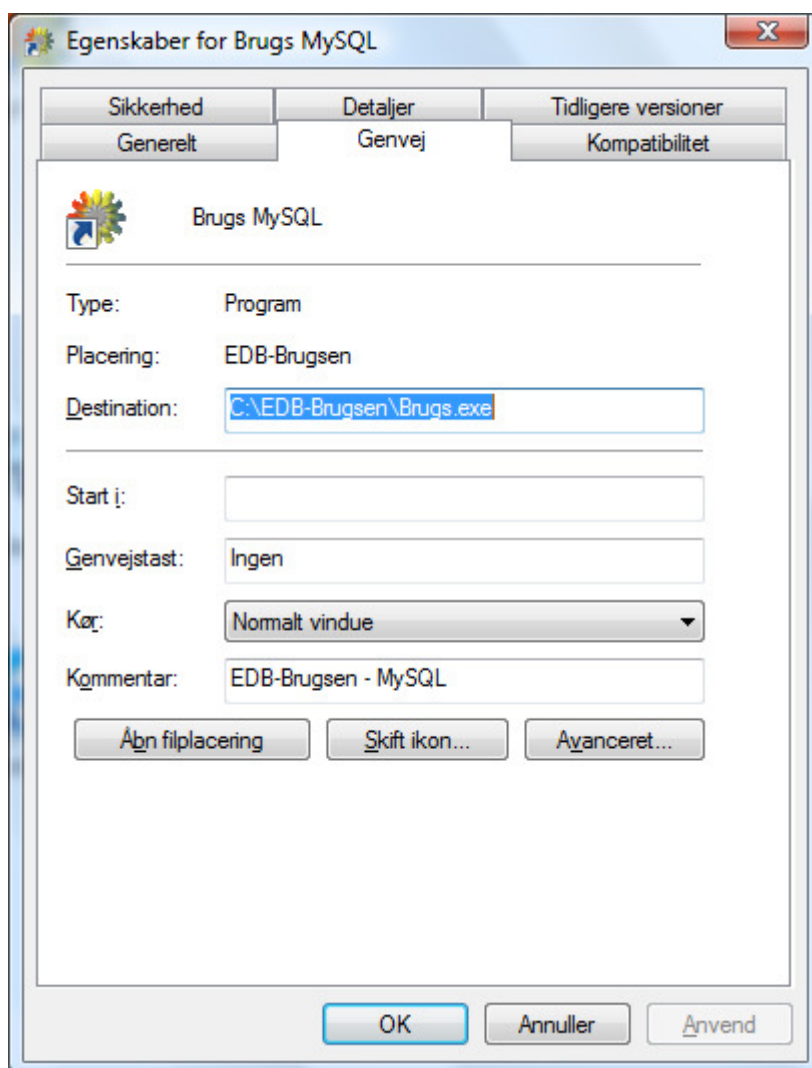
Højre/modsatklik på dette genvejsikon og vælg menupunktet "Egenskaber"

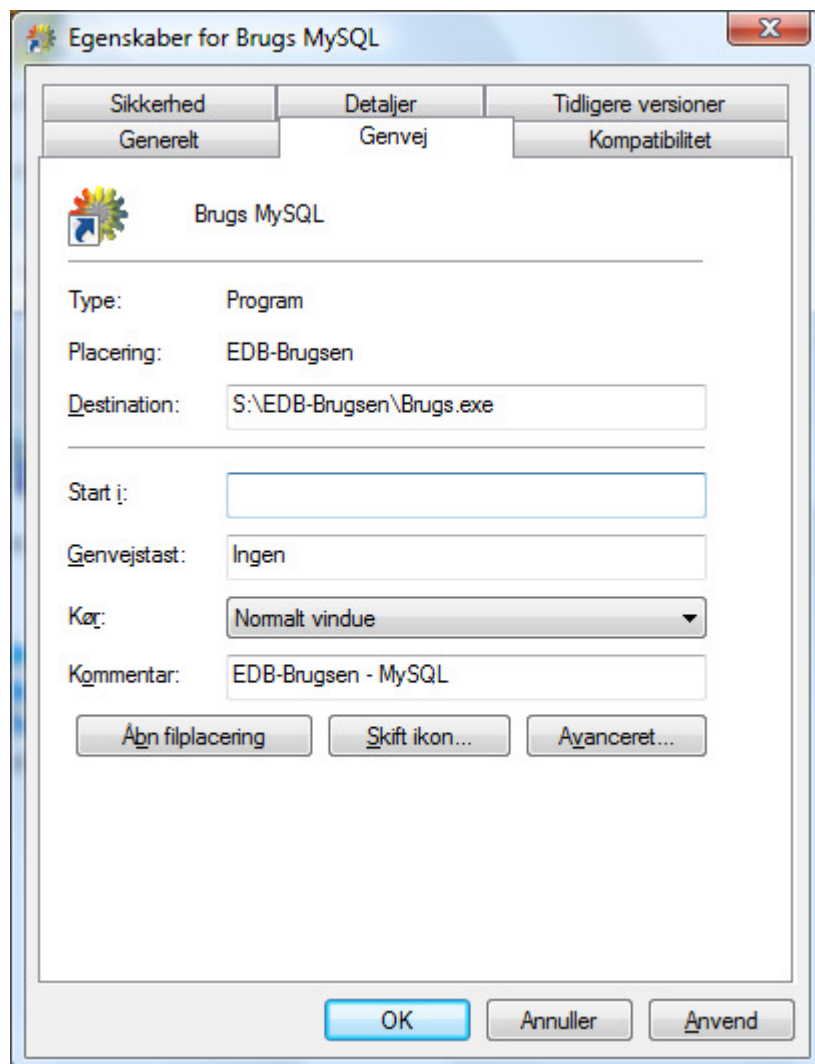
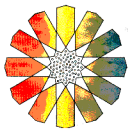
Destinationen skal ændres til fællesdrevet betegnelse.

Dette kan gøres ved at slette den eksisterende genvej og oprette en ny fra filen på fællesdrevet.

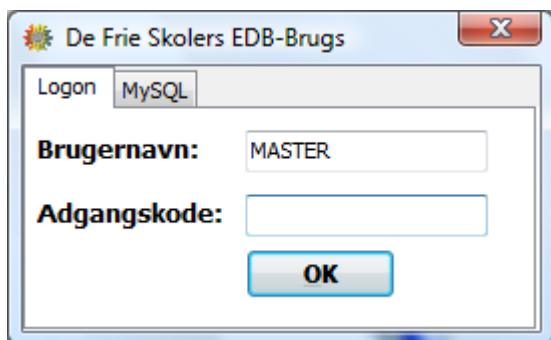
Man kan også rette destinationen direkte i denne boks.

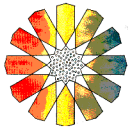
På næste side ses egenskaberne for en rettet genvej, hvor genvejen er rettet til destinationen
S:\EDB-Brugsen\Brugs.exe:



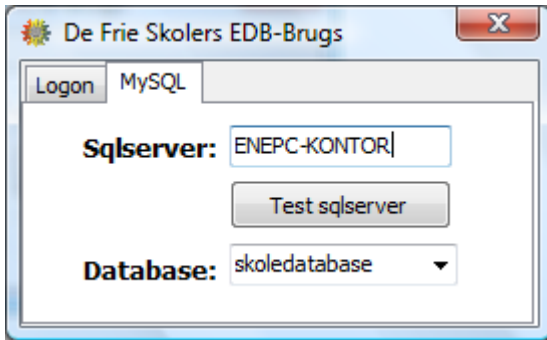


Nu afprøves genvejen – åbn/dobbelklik på genvejen, og logon-billedet fremkommer (ignorer eventuelle fejlmeddelelser). EDB-Brugsens logonbilleder fremkommer, med felterne "Brugernavn:" og "Adgangskode:":

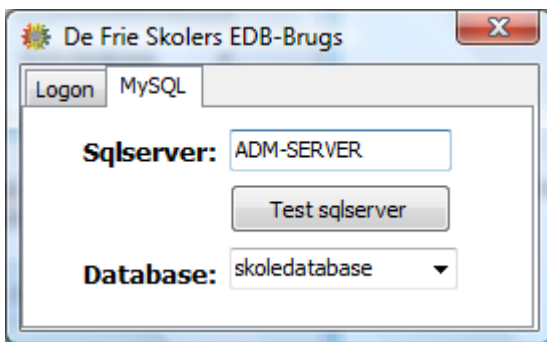




Vælg fanebladet "MySQL":

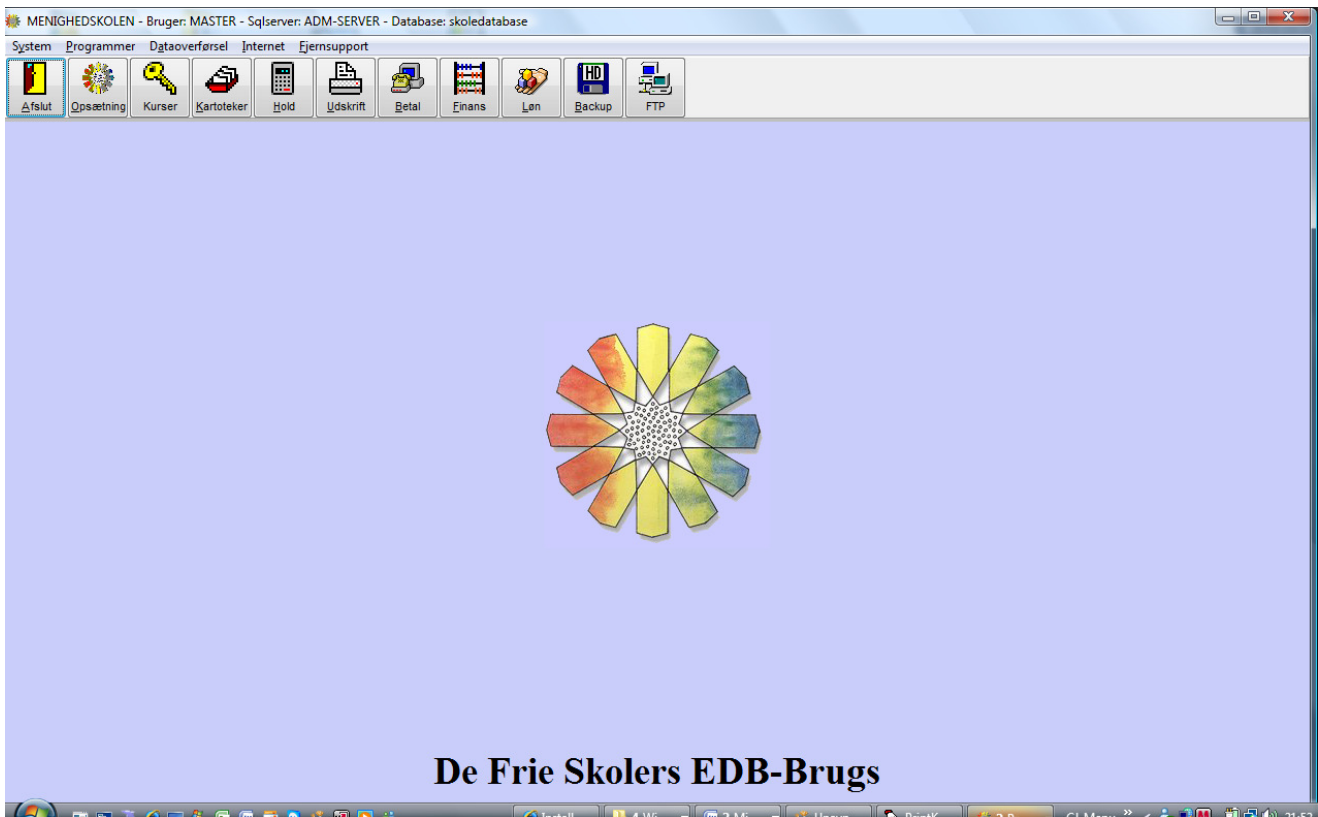
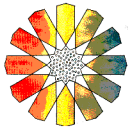


I feltet "Sqlserver:" indtastes/overskrives computernavnet på serveren, som her i vejledningen var "ADM-SERVER":



Vend tilbage til fanebladet "Logon" og log på EDB-Brugsen:

Nu skal EDB-Brugsens Programskal indeholde navnet på den nye SQLserver og der kan sammenlignes med tidligere Programskal:



Øvrige arbejdsklienter der også skal have adgang til EDB-Brugsen skal blot have adgang til samme fællesdrev, og filen/genvejen Brugs.exe. Disse fremtidige genveje skal have nøjagtigt samme egenskaber. Når genvejen OG logon-egenskaberne er tilpasset på den enkelte klient-PC – og den er kontrolleret som vist ovenover – huskes disse logon-egenskaber.